



Порядок составления государственной
статистической отчетности по форме

**1-т (некоммерческие)
«Отчет по труду»**



Срок представления отчета

ежегодно

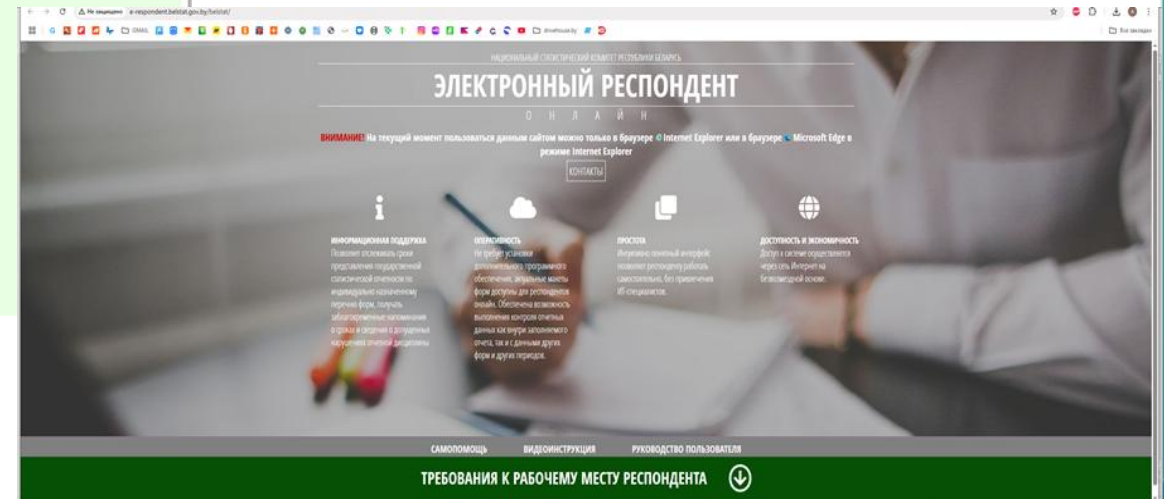
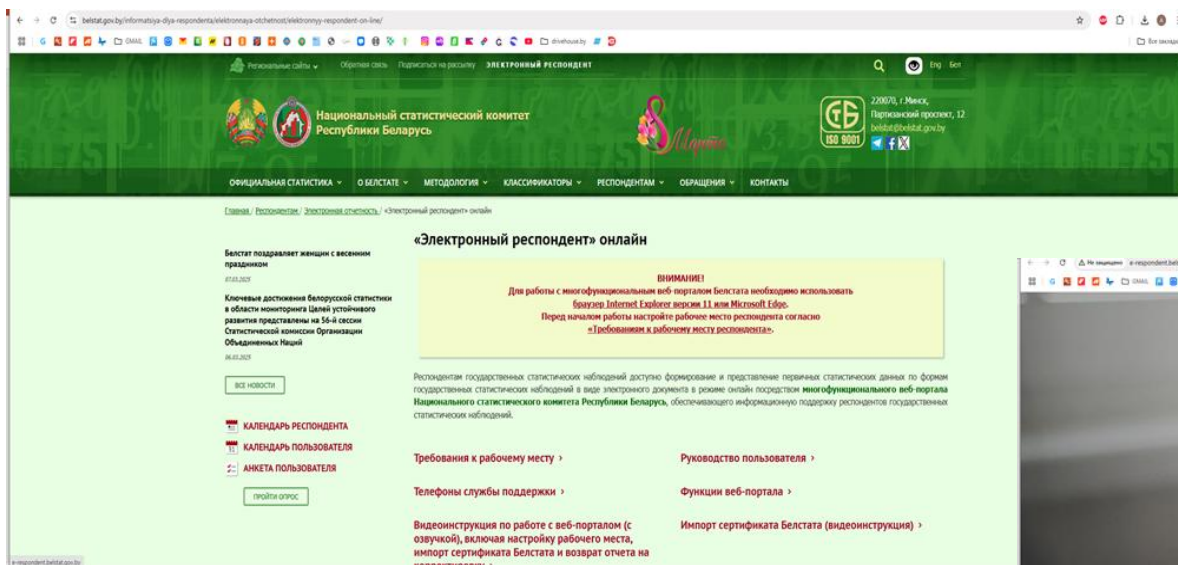
18 января

Для каждого респондента создан индивидуальный перечень представления государственной статистической отчетности, который расположен в личном кабинете «Электронный респондент онлайн» в пункте меню «Календарь сбора».



Представление

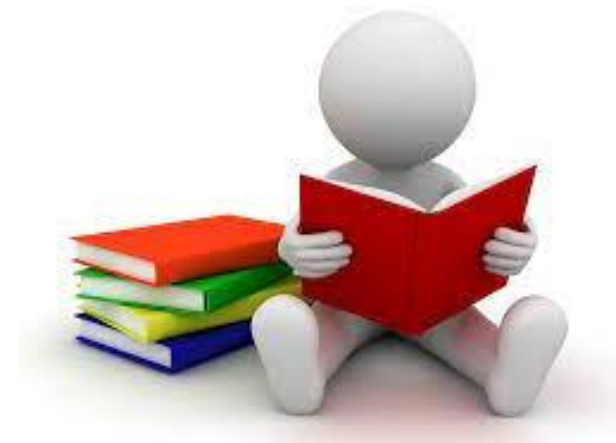
отчета в виде электронного документа осуществляется с использованием специализированного программного обеспечения, которое размещается вместе с необходимыми инструктивными материалами по его развертыванию и использованию на официальном сайте Национального статистического комитета в глобальной компьютерной сети Интернет <http://www.belstat.gov.by>.



Методологическая основа

→ **Указания** по заполнению в формах государственных статистических наблюдений статистических показателей по труду, утвержденных постановлением Национального статистического комитета Республики Беларусь от 20 января 2020 г. № 1 (далее – Указания по труду).

→ **Указания** по заполнению формы государственной статистической отчетности 1-т (некоммерческие) «Отчет по труду», утвержденных постановлением Национального статистического комитета Республики Беларусь от 13 июня 2026 г. № 62.



Отчет представляют:

- ✓ некоммерческие организации без ведомственной подчиненности со средней численностью работников за предыдущий год до 49 человек включительно;
- ✓ общественные объединения;
- ✓ сельские, поселковые и городские (городов районного подчинения) Советы депутатов и исполнительные комитеты;
- ✓ обособленные подразделения юридических лиц, перечисленных в первом и втором пунктах.



Отчет не представляют:

- ✓ религиозные организации (за исключением духовных учебных заведений);
- ✓ потребительские кооперативы (за исключением потребительских обществ);
- ✓ товарищества собственников.



*Отчет **не представляют** организации, в случае отсутствия в них работников, с которыми заключены трудовые или гражданско-правовые договоры (например, **неосвобожденные от основной работы председатели первичных профсоюзных организаций**).*

Отчет составляется на основании:

- ✓ приказов (распоряжений) нанимателя (о приеме на работу, об увольнении, о предоставлении трудового и социального отпусков, о дисциплинарном взыскании и других);
- ✓ табелей или других документов учета рабочего времени работников;
- ✓ ведомостей по начислению заработной платы;
- ✓ листков нетрудоспособности и справок о временной нетрудоспособности;
- ✓ гражданско-правовых договоров;
- ✓ других первичных учетных и иных документов.

Обращаем внимание!

**Данные отчета заполняются
с одним знаком после запятой.**





Строка 01 «Среднесписочная численность работников» (без внешних совместителей и граждан, выполнявших работу по гражданско-правовым договорам)

определяется на основании численности работников
списочного состава.

Не включаются работники:

- ★ находящиеся в отпусках по беременности и родам, по уходу за ребенком до достижения им возраста трех лет, **за исключением** лиц, которые в период нахождения в отпуске по уходу за ребенком до достижения им возраста трех лет работают по основному (по другой должности служащего (профессии рабочего)) месту работы как внутренний совместитель на условиях неполного рабочего времени (не более половины месячной нормы рабочего времени);
- ★ не явившиеся на работу, неявки которых оформлены листками нетрудоспособности или справками о временной нетрудоспособности;
- ★ находящиеся в отпусках без сохранения заработной платы, **кроме** находящихся в отпусках, предоставляемых по инициативе нанимателя, и другие (подпункт 10.1 пункта 10 Указаний по труду).



В среднесписочной численности работников пропорционально отработанному времени отражаются

лица, **принятые на работу** *на условиях неполного рабочего времени* в соответствии с трудовым договором (контрактом) или **переведенные по письменному заявлению работника** *на условия работы с неполным рабочим временем* (неполным рабочим днем или неполной рабочей неделей) согласно подпункту 10.4 пункта 10 Указаний по труду.





В среднесписочной численности работников как **целые единицы** отражаются

лица, **переведенные на работу**
на условиях неполного рабочего времени

по инициативе нанимателя
согласно подпункту 10.5 пункта 10
Указаний по труду.





Строка 02 «Фонд заработной платы работников списочного и несписочного состава и внешних совместителей»

Отражается фонд заработной платы, **начисленный** работникам списочного и несписочного состава и внешним совместителям, согласно пунктам 44 - 52 Указаний по труду.

Начисленные и зарезервированные в соответствии с законодательством *суммы премий* отражаются по строке 02 **по мере их фактической выплаты.**





Суммы, *начисленные за трудовые и социальные отпуска*, включаются в фонд заработной платы отчетного месяца только в сумме, приходящейся на дни отпуска **отчетного месяца**. Суммы, причитающиеся за дни отпуска в следующем месяце, включаются в фонд заработной платы **следующего месяца**.





Не отражаются в фонде заработной платы:

премия, компенсация за неиспользованный трудовой отпуск, материальная помощь и другие выплаты *работникам, находящимся в отпуске по беременности и родам, по уходу за ребенком до достижения им возраста трех лет* и не включенным в среднесписочную численность.





Строка 06 «Списочная численность работников в среднем за год»

(без работников, находящихся в отпусках по беременности и родам,
по уходу за ребенком до достижения им возраста трех лет)

Определяется

путем *суммирования* списочной численности работников *в среднем за месяц* за все месяцы отчетного года и *деления* полученной суммы *на 12* (подпункт 8.5 пункта 8 Указаний по труду).

Если организация работала неполный год (например, сезонный характер работы или создана после января), то списочная численность работников в среднем за год определяется *путем суммирования списочной численности работников в среднем за месяц* за все месяцы работы организации и *деления* полученной суммы *на 12*.



В списочную численность работников в среднем за год

не включаются

работники, находящиеся в отпусках по беременности и родам, по уходу за ребенком до достижения им возраста трех лет, внешние совместители и граждане, выполнявшие работу по гражданско-правовым договорам.





Строка 07 «Средняя численность внешних совместителей»

Исчисляется пропорционально отработанному времени

(пункт 11 Указаний по труду).

Работники, оформленные в пределах одной организации (включая обособленные структурные подразделения) как внутренние совместители, **не включаются в среднюю численность внешних совместителей** (подпункт 9.4 пункта 9 Указаний по заполнению формы).



Строка 08 «Средняя численность граждан, выполнявших работу по гражданско-правовым договорам»

определяется

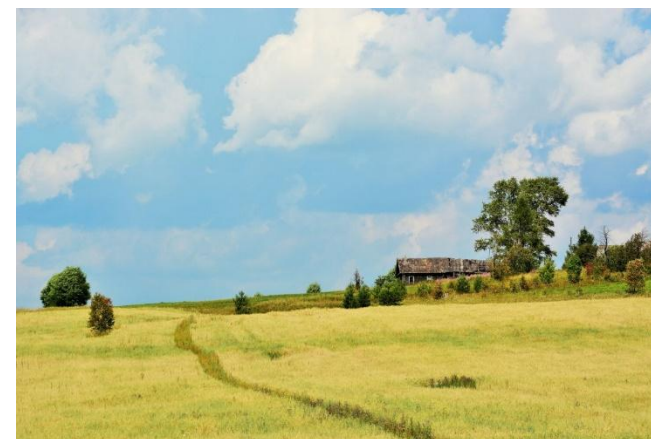
исходя из учета этих лиц за каждый календарный день **как целых единиц** в течение всего срока действия этих договоров (пункт 12 Указаний по труду).

Средняя численность граждан, выполнявших работу по гражданско-правовым договорам, за год определяется *путем суммирования* средней численности граждан за все месяцы, истекшие с начала года, и *деления* полученной суммы *на 12*.

Данные о работниках списочного состава, заключивших гражданско-правовой договор с этой же организацией, по строке 08 **не отражаются**.



При отражении данных в графе 2
под сельской местностью понимается территория,
входящая в пространственные пределы сельсоветов,
за исключением территорий поселков городского типа
и городов районного подчинения.



Сайт Главного статистического управления
<http://grodno.belstat.gov.by>

Персональные страницы Главного управления в социальных сетях:
Instagram, Facebook, Telegram
[@grodno.belstat](#)

Контактные телефоны
**(+375 152) 55-49-35, 55-49-36, 55-49-04, 55-49-05, 55-49-37,
55-49-38, 55-49-39, 55-49-41, 55-49-90**

Единый многоканальный номер технической поддержки респондентов
(по вопросам представления статистической отчетности в электронном виде)
+375 152 57- 47-70

© Главное статистическое управление Гродненской области

230009, г. Гродно, ул. Врублевского, 3

+375 152 55 49 35
grodno@belstat.gov.by